



2025

Rapport d'activité

Lazare

Sommaire

p3. ÉDITO

p4. LES COLOCS SOLIDAIRES



p11. PRENDRE SOIN DE SOI



p20. MIEUX VIVRE ENSEMBLE



p25. DÉVELOPPEMENT FRANCE



p37. DÉPLOYER UNE COMMUNICATION TRANSFORMANTE



p44. RAPPORT FINANCIER



p50. GOUVERNANCE

p51. ÉQUIPE OPÉRATIONNELLE

p52. PARTENAIRES

ÉDITO

Réussir grâce à la force du nous!

Je suis heureux d'emprunter en introduction de ce Rapport d'activité les mots de Danielle.

Danielle est la première colocataire de notre nouvelle maison de Clermont Ferrand. Elle a connu la grande précarité. **Elle a grandi au pied du puy de Dôme mais gravir cette montagne lui était impossible. Avec le soutien de ses colocs, elle a pu enfin atteindre ce sommet.**

Ce sont ces petites victoires qui rythment le quotidien de nos maisons et permettent à nos colocs de faire face ensemble aux difficultés rencontrées. Et lorsque la "réussite" n'est pas là, de rester fidèle à ses colocs, comme témoigne Quitterie, jeune active dans notre maison de Rennes.

Comme Danielle et Quitterie, **plus de 350 personnes ont pu vivre l'aventure Lazare en 2025.** Elles ont pu avancer ensemble et se reconstruire par la force de l'amitié.

Cette année a aussi été marquée par la fin de notre feuille de route 2023-2025 et l'écriture de **nos orientations pour les 3 prochaines années.** Vous découvrirez à travers ce rapport **comment la force du "nous" nous a permis d'atteindre les objectifs fixés, guidés par les 4 axes de notre boussole, et de nous projeter ensemble sur la suite de l'aventure.**

Au mois d'avril 2025 s'est en effet tenu le séminaire d'écriture de notre feuille de route 2026-2028: 3 jours rassemblant 30 colocataires, familles, salariés et membres du Conseil d'administration, pour un temps d'écoute mutuelle et de

co-construction de la stratégie de l'association à l'horizon 2028. Nous sommes heureux de vous partager les grandes orientations qui nous guident à présent:

- **Développer l'insertion sociale et professionnelle** de nos colocataires,
- **Faciliter l'accès aux soins** et avancer, en particulier, sur les enjeux de souffrance psychique
- **Accueillir plus et différemment,** en France et à l'International
- **Déconcentrer les compétences nationales au niveau des maisons**

La Force du "nous" c'est aussi la vôtre, véritable moteur de Lazare depuis 15 ans. Votre fidélité nous oblige, votre amitié nous pousse à être **audacieux** et votre générosité nous permet de **construire sur le Roc.**

Ensemble, continuons à "réussir"!



— Gilles Huttepain

Président du Conseil d'Administration

“

La Force du "nous" c'est aussi la vôtre, véritable moteur de Lazare depuis 15 ans.

”





Les colocs solidaires

À Lazare, notre conviction est que les personnes de la rue ont besoin de relations humaines pour se relever, autant que d'un toit.

Nous le vivons, le terreau de l'aventure c'est la rencontre, pas l'évasion. Se laisser étonner par celui qui a une autre histoire, un autre passé, un autre talent, s'y frotter parfois jusqu'à la confrontation. Se surprendre un jour à l'aimer. Vous le savez, l'aventure la plus incroyable que nous vivons est silencieuse, elle est intérieure, elle trouve sa source dans la rencontre avec nos colocs !

Plus de
380
personnes

bénéficient
chaque année
des maisons
Lazare en France

Depuis **15 ans**,
des sans-abris et
des jeunes actifs
vivent ensemble
dans les colocations
solidaires Lazare.

Cette expérience extraordinaire a déjà transformé
de nombreuses vies et des projets de création de
colocations sont plébiscités dans de nouvelles villes en
France et à l'étranger.



NOTRE VISION

Un monde où riches et pauvres se rencontrent pour **se reconstruire** par **la force de l'amitié**

Notre mission historique

Habiter ensemble =
les colocations
solidaires

Nos objectifs 2023-2025

- Prendre soin de soi
- Mieux vivre ensemble
- Accueillir plus et innover
- Déployer une communication transformante

Nos missions en +

- Déjeuners de l'amitié
- Hiver solidaire
- Séjours inclusifs
- Témoignages et conférences
- Evénements

Perspectives 2026-2028

- Faciliter l'accès aux soins
- Développer l'insertion professionnelle et sociale
- Accueillir plus et différemment
- Déconcentrer les compétences nationales au niveau des maisons



Ils vivent **ensemble,**
et ça **fonctionne!**

31 164

**nuitées évitées
à la rue en 2025**

75%

des colocataires qui sortent
de la rue ont de nouveaux
projets personnels et/ou
professionnels depuis qu'ils
sont à Lazare

96%

des colocataires
qui sortent de la rue
affirment avoir de
nouveaux amis grâce
à Lazare



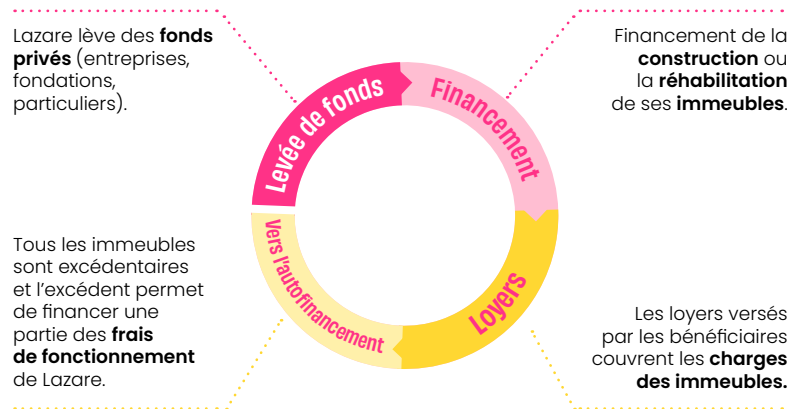
des personnes
qui étaient
sans logement

des jeunes
actifs

des familles
responsables
de maison

Un modèle économique **innovant**

Un modèle qui tend vers l'autofinancement: en finançant aujourd'hui Lazare, vous permettez l'accueil de nouvelles personnes à la rue et contribuez à l'autonomie financière de Lazare.



Une économie pour l'État

4x

moins cher pour l'état qu'en hébergement d'urgence

0,15 %

seulement du budget de l'association provient de subventions publiques

57,2 %

du budget de **fonctionnement*** est couvert par les loyers et les activités propres de l'association.

**Hors programmes développement et accompagnement*



Lazare, une structure avec un **cœur associatif** et un **cerveau d'entrepreneur !**

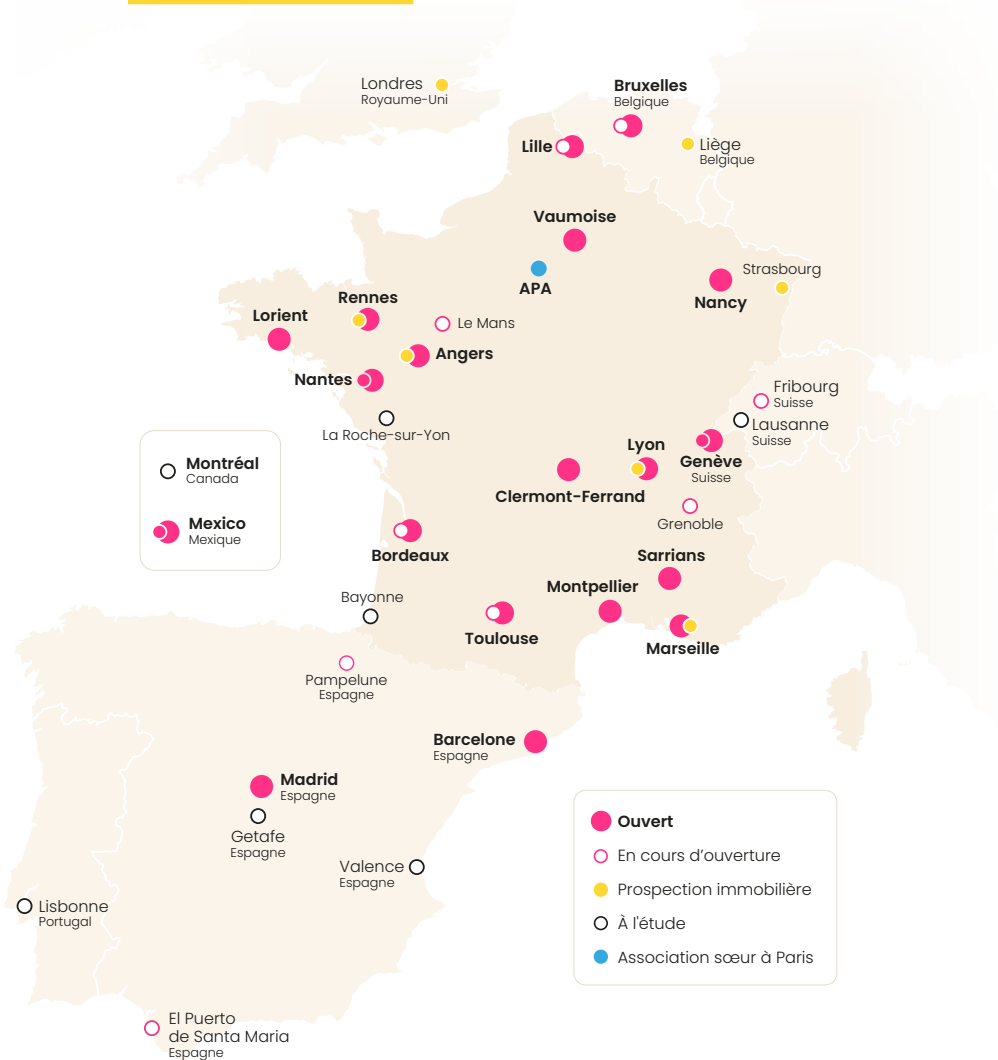


Une strat-up sociale agréée ESUS

Le logo est un rectangle rouge avec le texte 'Great Place To Work' en blanc.

Et première association lauréate Great Place To Work en 2025 !

Nos maisons



Nos maisons en France en chiffres

385 personnes ont résidé dans nos maisons en 2025*

* Colocataires et familles responsables

10
colocs de femmes

17
colocs d'hommes

23
studios de décollage

19
appartements de familles

Les grandes dates de Lazare

- 6 personnes
1 maison

2011
Création de Lazare et ouverture de la 1^{ère} maison à Lyon
- 2012**
Ouverture de Nantes
- 80 personnes
3 maisons

2014
Ouverture de Marseille
- 2015**
Ouverture des maisons de Lille, Angers et Toulouse
- 2017**
Ouverture de Vaumoise (Oise) et développement international (Madrid et Bruxelles)
- 215 personnes
8 maisons

2021
Ouverture de Bordeaux, Sarrians (Vaucluse) et d'une 2^e maison à Nantes. Déménagement à Angers et Marseille pour des maisons plus grandes et plus accueillantes.
- 2022**
Ouverture de Rennes
- 352 personnes
15 maisons

2024
Ouverture de Clermont-Ferrand, Nancy, Lorient et Montpellier. Agrandissement de Lille.
- 385 personnes
15 maisons

2025
Déménagement à Toulouse pour une maison plus grande et ouverture d'une 1^{ère} colocation de femmes.

LES BÉNÉFICIAIRES en chiffres

268
personnes ont été colocataires en 2025

131 colocataires étaient en situation d'exclusion et de réinsertion (soit 48%)

137 colocataires étaient des jeunes actifs (soit 52%)

Sur les 131 colocataires en situation d'exclusion et de réinsertion

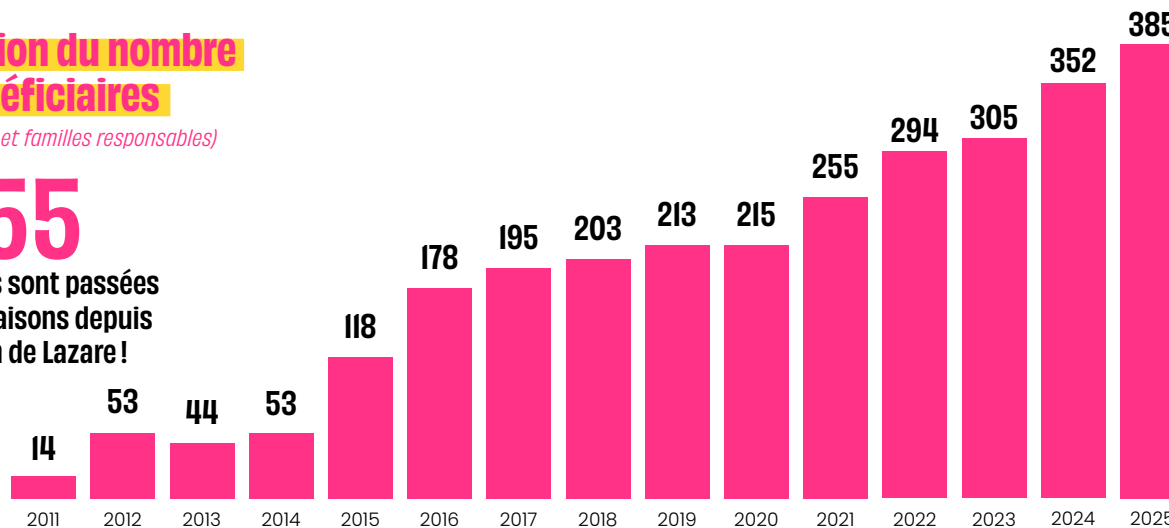
43 étaient des femmes (soit 33%)

88 étaient des hommes (soit 67%)

Évolution du nombre de bénéficiaires

(colocataires et familles responsables)

1 055
personnes sont passées par nos maisons depuis la création de Lazare !





Prendre soin de soi

Passer de la rue à la vie en collectivité, quel courage...!

Nous mesurons à quel point nos colocataires qui ont connu la rue doivent faire le grand saut, le pas de côté, nécessaire à une bonne intégration dans nos maisons. Il en est de même pour les familles et jeunes actifs qui décident de quitter le confort de leur maison pour vivre l'aventure Lazare! C'est pour cela que nous mettons dans nos priorités de prendre soin de nos colocs, et surtout de les encourager à prendre soin d'eux-mêmes!



Belles **histoires**



*Réussir grâce
à la force du
"nous"!*

Danielle gravit le Chambourguet

Danielle, coloc de Lazare Clermont, a vécu son premier week-end international: elle en parle encore avec des étoiles dans les yeux tellement elle a aimé rencontrer des colocs de partout! **Surtout, elle a relevé le défi avec tous de gravir le Mont Chambourguet.**

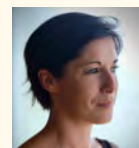
Fatiguée, souvent à bout de souffle, elle a voulu renoncer. Mais ses colocataires l'ont soutenue, poussée, portée. Ensemble, ils ont atteint le sommet. Là-haut, **Danielle a ressenti une profonde fierté: celle d'avoir réussi grâce à la force du « nous ».**

Avancer grâce aux travailleurs sociaux



Pour Bruno [coloc à Lazare Bordeaux depuis 4 ans] un travailleur social c'est une béquille sur laquelle s'appuyer quand il y a besoin. Au fur et à mesure de mes venues hebdomadaires, nous discutons des sujets du travail, de l'après Lazare, de son envie d'avoir un appartement, de ses "casseroles" à régler pour avancer. Un vrai travail d'équipe!

Dans ses recherches, Bruno fait preuve d'acharnement, d'envie d'avancer. Après un job alimentaire, je vois Bruno s'épanouir dans un travail où il se sent utile: maître d'internat auprès de jeunes adultes, en étant pour eux une figure de référence. Côté logement, beaucoup de démarches, d'attente, de colère et de frustrations... Rien ne vient. Nous sollicitons l'État afin qu'il respecte son obligation de proposer un logement à Bruno. Et quelques mois plus tard, explosion de joie! Le 24 décembre 2025, Bruno signe son bail.



— Sandra
Travailleuse Sociale à Lazare Bordeaux

ADDICTION

1^{ère} édition d'une journée de **rencontre** **des patients-expert**

8 patients-expert accompagnent aujourd'hui nos maisons autour des sujets d'addiction: aider les colocataires à accéder aux soins, lever les préjugés liés à l'addiction et soutenir les familles face à ces situations.

En mars 2025, ils se sont retrouvés à Paris pour une journée de travail: l'occasion d'accueillir les nouveaux, d'améliorer les pratiques en s'appuyant sur les témoignages des colocs recueillis dans le livret "Addictions".



Coach pour tous

Après un parcours de rue ou de galère, c'est souvent difficile de se lancer dans de nouveaux projets. Il manque la confiance en soi et dans les autres, l'envie, le réalisme, des moyens.

En plus de l'accompagnement social, des sessions "La vie en grand", Lazare a mis en place un partenariat avec l'EMCC pour **déployer le coaching solidaire auprès des colocs avec peu de ressources.**



FAMILLES EN MISSION

Accompagner les difficultés

La mission de famille responsable à Lazare doit être vécue avec enthousiasme. Mais ce n'est pas toujours le cas.

Pour accompagner les couples en difficulté dans leur mission de responsable de maison, Lazare a structuré un process de « double discernement ».

Cela consiste en une période de discernement de 2 mois pour le couple et pour Lazare.

Le couple discerne sur sa mission, accompagné d'un thérapeute. Lazare effectue un audit auprès des 5 ou 6 personnes les plus proches du couple dans la mission: les responsables d'appartement, les intervenants sociaux, et bénévoles les plus investis.

L'objectif est de poser un constat partagé de ce qui provoque de la souffrance, et de chercher des pistes d'amélioration pour rendre la mission paisible et joyeuse.

En France, comme à l'international, nous avons pu éprouver ce process, pour mieux poursuivre la mission ou y mettre fin sereinement.



SE RESSOURCER

Sarriens, une maison pour se ré-enchanter

En 2025, la maison de vacances de Lazare en Provence a accueilli environ 300 personnes venues vivre un temps de repos, de rencontre, de répit, au calme et au contact de la nature.

Du repos individuel aux séjours à thème, en passant par des temps de formation, la maison a été un lieu pour “prendre soin” des colocataires, familles et anciens de Lazare, mais pas seulement. Une personne accueillie sur deux n’avait aucun lien avec l’association. La maison a donc profité à plus large et favorisé des rencontres qui n’auraient peut-être jamais eu lieu autrement.

Au fil des jours et des séjours, on a vu des visages éprouvés s’éclairer et retrouver de la vitalité, des corps fatigués retrouver de l’énergie et l’envie de s’activer, le repli

laisser place à l’enthousiasme de prendre part à des activités partagées: cuisiner, bricoler, se balader, visiter, bêcher dans le potager, ... Bref, dans la piscine, sous la glycine ou les mains dans la terre, la rencontre a eu lieu et la « magie de Sarriens » a opéré.

Les colocs qui ont accueilli tout au long de l’année sont repartis enrichis par toutes ces rencontres et la joie d’avoir participé au ressourcement de personnes que la vie n’a pas épargnées. Ils emportent aussi la gratitude d’une parenthèse leur ayant permis un retour à l’essentiel, dans un cadre de vie qui force l’émerveillement au quotidien.

Objectif 2026

Accueillir encore plus de colocataires et de personnes qui ont connu la galère !



SANTÉ MENTALE

Formation des responsables

Dans nos maisons, où vivent ensemble des personnes ayant connu de grandes précarités, de jeunes actifs et des familles, les interactions quotidiennes jouent un rôle crucial et sont influencées par la santé mentale de nos colocataires.

Les personnes en situation de grande précarité cumulent souvent de multiples vulnérabilités : précarité sociale, problématiques administratives complexes, santé physique dégradée, situations de violences et souffrances psychiques. Ces fragilités rendent la vie collective délicate.



Un livret mis à disposition

Pour mieux comprendre ces réalités, un groupe de colocs souffrant de fragilités psychiques a partagé ses expériences lors d'échanges et leurs témoignages ont été rassemblés dans un livret.

Diffusé lors du week-end annuel des responsables de maisons et d'appartements en novembre 2025, ce document a permis d'avoir un regard croisé sur l'impact des troubles psychiques sur la vie collective et peut ainsi contribuer à l'élaboration de ressources adaptées pour mieux vivre ensemble.

Parmi les messages issus de ce livret, les familles et colocs relèvent :

- Tu ne comprendras jamais totalement... mais tu peux être là.
- Parler de sa maladie fait peur, mais le silence fait encore plus mal.
- Entre entendre et écouter, il y a un monde : les personnes en souffrance psychique ne demandent pas d'abord des solutions, mais une vraie écoute.
- Lazare n'est pas un lieu de soin, mais la rencontre qui s'y vit fait déjà partie du soin : le cadre et le lien social permettent de sortir de la solitude et de retrouver une place dans la vie commune.

Vivre en colocation avec des personnes traversant une souffrance psychique engage profondément tous ceux qui partagent leur quotidien.

Les témoignages recueillis illustrent que cette proximité ne laisse jamais indemne: elle touche à l'intime, suscite des émotions contradictoires, et oblige à constamment interroger sa posture relationnelle.

Être proche d'une personne souffrant psychiquement déclenche des émotions variées:

- Empathie marquée par la compassion face à la détresse, le désir de voir l'autre aller mieux et la joie lors de moments d'apaisement
- Impuissance face à une souffrance qui nous dépasse
- Fatigue émotionnelle, lorsque la demande d'écoute devient envahissante
- Irritation, colère ou agacement, notamment devant le déni de la maladie, l'absence de volonté de soin ou l'impact négatif sur la dynamique collective
- Peur, face à des comportements imprévisibles

Lazare propose un espace de rencontre humaine, essentiel pour restaurer la dignité et l'humanité des colocs.

Une responsable de colocation, un responsable de maison, un psychiatre, une psychologue et un responsable d'accompagnement sont intervenus pour partager leurs vécus et points de vue sur ce thème de la santé mentale.

Ce WE montre l'importance d'espaces d'échange, de soutien et de formation et incite Lazare à améliorer l'accompagnement de tous.

Quitterie, responsable de coloc à Lazare, a témoigné au week-end des responsables de ce qu'elle vit au quotidien avec ses colocs souffrant de troubles psychiques. Elle a repris le triptyque **Rencontre – Amitié – Reconstruction** qui constitue notre ADN.



La rencontre est passionnante voire fascinante car rien n'est acquis, et elle prend du temps. Lorsque l'amitié se tisse, on se pose la question de la confiance dans une relation asymétrique. Et de l'acceptation de la maladie et ses conséquences (mensonge...).

Ce qui permet la reconstruction, c'est de garder en tête que nous ne sommes pas appelés à réussir mais à être fidèles: être présent et écouter, tout en apprenant à se protéger pour ne pas s'épuiser; laisser de côté ses exigences, ce qu'on aurait souhaité pour l'autre;

accepter de tâtonner, que cela prenne du temps de se connaître et se comprendre; être vrai, poser les limites, rappeler le cadre pour le bien de chacun et de la maison. Apprendre à être doux et ferme à la fois, avec soi et ses colocs! Notre rôle de coloc est de vivre avec, de faire face à la désolation par l'amour... mais jusqu'où quand il s'agit de la santé mentale?

La maladie mentale est aussi ce qui colore nos maisons Lazare, elle permet dans certains cas de se rapprocher, de se souder et elle permet à d'autres de se déployer.



— Quitterie
Responsable de coloc à Lazare



SANTÉ

Médecin coordinateur: un maillon essentiel

Un médecin coordinateur intervient à titre expérimental pour les 2 maisons de Nantes depuis deux ans.

Son intervention confirme que ce rôle supplémentaire favorise la reconstruction des personnes ayant connu la grande précarité (élargir le réseau, comprendre les soins, faciliter l'accès au système de santé).

Il constitue également un **soutien précieux** pour les responsables de maison et les intervenants, qu'il s'agisse de travailleurs sociaux ou de patients-experts, notamment lors de situations de crise ou pour l'accompagnement de pathologies chroniques.



L'IMPACT SOCIAL

en **chiffres**

95 %

des colocs sont heureux de vivre à Lazare et de faire partie de Lazare

86 % des jeunes actifs *“ Ma vie à Lazare m'aide à aller à la rencontre des personnes sans-abri. ”*

87 % *“ Je me sens accepté(e) tel(le) que je suis à Lazare. ”*

88 % des personnes ayant connu la précarité *“ Ma vie à Lazare me permet ou m'a permis d'améliorer ma santé. ”*

Données issues du questionnaire d'impact en 2025.



75 % des personnes ayant connu la précarité *“ J'ai de nouveaux projets professionnels et/ou personnels depuis que je suis (ou que j'ai été) à Lazare ”*

83 % *“ J'ai l'impression que ma parole est prise en compte à Lazare. ”*

86 % des personnes ayant connu la précarité *“ J'arrive à choisir et à faire ce qui est important pour moi dans ma vie. ”*

93 % *“ Je me sens respecté(e) dans mes croyances et valeurs. ”*

Parmi les colocs ayant connu la précarité

75 % des colocs concernés par une addiction sont accompagnés par un patient-expert

42 % concernés par santé physique

42 % concernés par santé psy

Grâce à l'accompagnement des travailleurs sociaux

46 % des colocs ayant connu la galère ont vu leurs démarches concernant leur **santé physique aboutir** ou en cours

40 % des colocs ayant connu la galère ont vu leurs démarches concernant leur **santé psychique aboutir** ou en cours

48 % des colocs ayant connu la galère ont vu leurs démarches concernant leur **addiction aboutir** ou en cours

Données issues du reporting des patients-expert en addictologie et des travailleurs sociaux en 2025.



Mieux vivre ensemble

Vivre à Lazare, c'est vivre ensemble... et nous devons permettre chaque jour que ce vivre ensemble soit le plus paisible possible.

C'est la reconstruction au sein d'un microcosme amical qui permet une meilleure intégration dans la société des personnes exclues.



CO-CONSTRUCTION

Une belle expérience de **gouvernance partagée!**

Au mois d'avril 2025 s'est tenu le séminaire d'écriture de notre mandat stratégique 2026-2028: 3 jours à Paris rassemblant colocs, familles, salariés et membres du CA, pour un temps d'écoute mutuelle et de co-construction de la stratégie de l'association pour les 3 prochaines années.

Le désir de se mettre à l'écoute de la parole des colocs a été la pierre angulaire de notre méthodologie. Chaque maison a élu un "ambassadeur" au cours d'un conseil de maison rassemblant colocs ayant connu la galère et jeunes actifs, grâce à une "élection sans candidat" (processus de vote et d'objections). Le séminaire a permis d'écouter chacun sur son vécu et de produire les actions à mettre en place pour mieux vivre ensemble.



La joie fut de voir écouter ceux qui parlent d'habitude et parler ce qui ont l'habitude d'écouter.

Quelle opportunité incroyable j'ai eu de pouvoir **me mettre à l'écoute et au service d'une association qui veut mieux écouter et servir.**

La joie ce fut aussi de voir écouter ceux qui parlent d'habitude et parler ce qui ont plutôt l'habitude d'écouter. Et de voir la surprise que des deux côtés, **on prend goût à changer de place!**

Joie aussi de voir les participants amener des sujets imprévus, déplacer un peu ce qui avait pu être anticipé. **Une très belle expérience de discernement et de cheminement en commun, bravo Lazare!**



— **François EYGUN**

Entrepreneur et accompagnateur de la démarche



FÊTES

Joyeux anniversaire



Lazare!

Le lundi 15 décembre 2025, les colocs ont soufflé 15 bougies sur de beaux et bons gâteaux qu'ils avaient préparés. Les maisons étaient à la fête: 15 ans, 15 maisons, 15 bougies.

C'était l'occasion de célébrer cette intuition géniale pensée par Etienne et Martin, deux jeunes parisiens qui se sont mis en coloc avec 3 personnes de la rue. Des centaines de colocs ont pris leur suite en France et dans le monde.

Pour beaucoup, Lazare, c'est comme une famille, et cet anniversaire a été l'occasion de célébrer cette fraternité.



Week-end Grand Nord

Les colocataires et les familles de Nancy, Lille, Vaumoise et Bruxelles se retrouvent chaque année pour un moment festif: le Week-end GRAND NORD!

En 2025 c'est à la maison de Vaumoise que 50 personnes se sont réunies pour des olympiades et de bons repas concoctés par chaque maison.

C'était du Lazare pur jus! Les rencontres, la joie, les rires et les chants entonnés ensemble sont la promesse de belles amitiés et d'envie de se revoir tous les ans dans une des villes du grand Nord!



FAMILLE EN MISSION

Combo de familles, un plus!

Dans certaines maisons, une seconde famille vit sur place et partage tous les moments de la vie de la maison. C'est un vrai plus!

Cela permet de réfléchir à quatre, de se répartir les projets et de se sentir épaulé au quotidien. La relation entre les deux familles est centrale et une bonne communication entre elles est essentielle.

Pour cela, les missions et leur répartition auprès de chaque famille ont été précisées cette année. Et pour favoriser une communication de qualité entre elles, Lazare a créé un jeu fait de petites questions qui permettent d'aborder tous les sujets de cette relation à quatre dans le cadre de la vie à Lazare.



MAISON

Toulouse s'agrandit!

Au mois d'octobre, les colocs toulousains ont déménagé dans leur nouvelle maison!

Nous doublons la capacité d'accueil avec une coloc de 8 hommes, une coloc de 8 femmes (une première à Toulouse!) et des studios d'envol. Le déménagement a été l'occasion de mobiliser largement colocs, anciens, amis de la maison, entreprises partenaires... venus avec leurs bras et leurs sourires mettre en carton, démonter, transporter, remonter petit et gros mobilier! La maison se remplit peu à peu et est pleine de vie!



RAYONNER

Lyon, quand des colocs créent des **maraudes**

Cyprien a partagé avec ses colocs son désir de partir à la rencontre des personnes sans-abri de Lyon et de les inviter au repas partagé le vendredi soir.

Depuis, chaque mois, la petite équipe de colocs, rejointe par des amis et même des lycéens, apporte café, repas, chants et surtout écoute.

"Ces échanges réchauffent les cœurs"

dit Cyprien : on partage un sourire, une discussion, parfois même une prière, comme ce soir particulièrement émouvant avec un homme nommé Lazare.



Les colocs vivent Noël dans la rue

À Lazare, chaque coloc apporte son empreinte à l'histoire de sa maison.

Dans la maison de Lorient, Stéphane, ayant connu la solitude et le froid lors de Noël précédents, a instauré une belle tradition avec ses colocs.

En décembre, il récolte des denrées et des couvertures chaudes et prépare une soupe maison.

La veille de Noël, Stéphane et ses colocs vont à la rencontre des personnes vivant à la rue pour partager un moment d'humanité autour d'une bonne soupe maison.



Développement France

Accueillir plus et innover

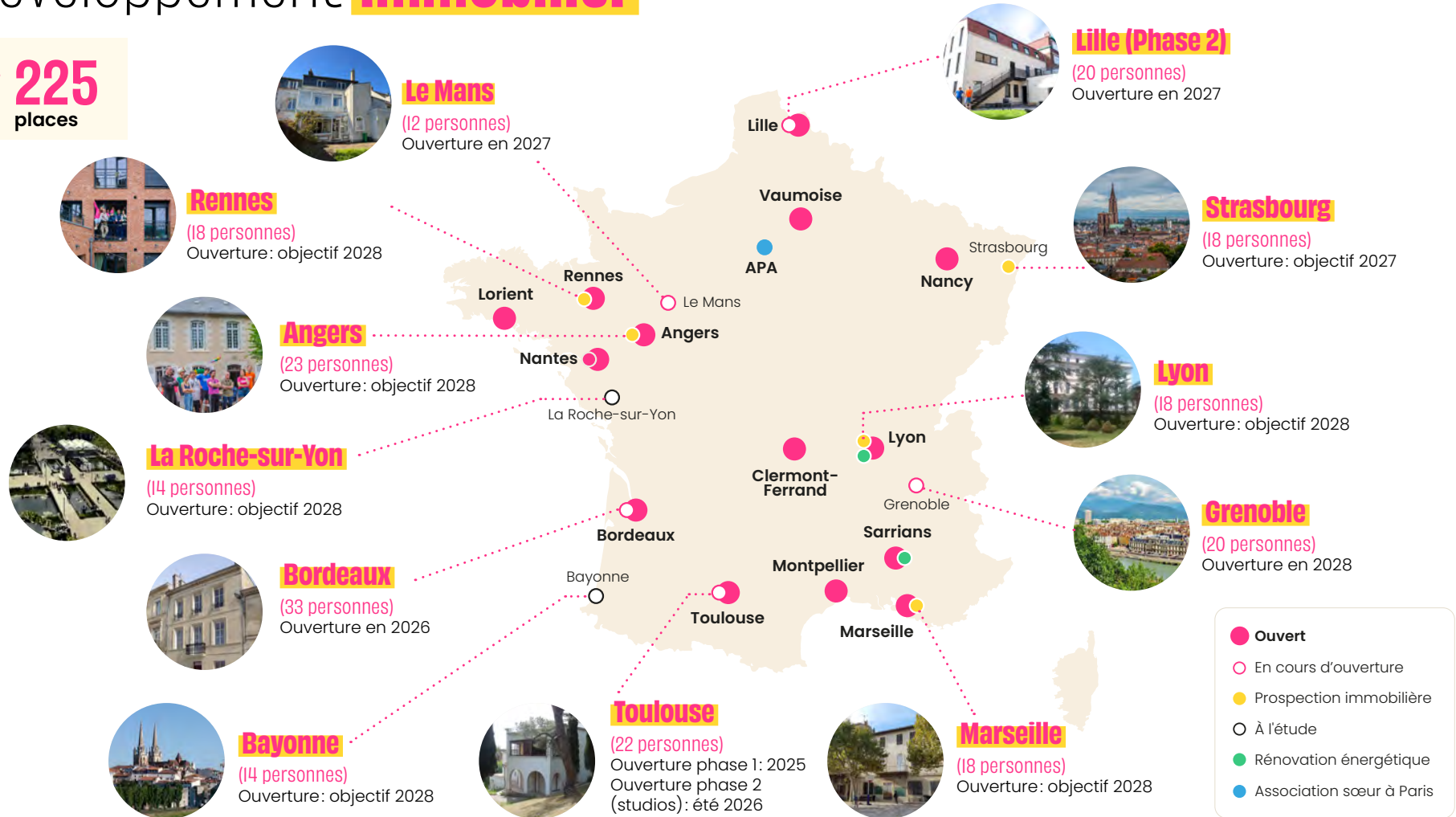
Avec 15 ans d'existence, le modèle social Lazare a fait ses preuves en matière d'innovation sociale en réponse à un besoin croissant.

L'expérience Lazare doit ainsi pouvoir essaimer afin de permettre à plus de personnes de vivre cette expérience.



Développement **immobilier**

 **225**
places



Bordeaux 2

Déménagement dans une nouvelle maison

- **Programme**: création de 3 colocations (T9) pour 8 personnes, 5 studios d'envol, appartements (T5) pour les familles responsables et des espaces communs en RDC.
- **Travaux**: réhabilitation lourde de 2 bâtiments, construction d'un nouveau bâtiment et aménagement d'un espace extérieur partagé.
- **Durée**: location en bloc sur une durée de 50 ans.

Grenoble

Nouvelle maison

- **Programme**: création d'un T9 pour 8 hommes, un T7, pour 6 femmes, 4 studios, un appartement (T4), pour la famille responsable et des espaces communs en RDC. Le bailleur envisage d'installer en rez-de-rue des ateliers solidaires: de belles synergies avec Lazare en perspective!
- **Travaux**: réhabilitation complète et rénovation énergétique d'un bâtiment patrimonial, réaménagement intérieur cohérent avec notre cahier des charges. Une sécurisation et un réaménagement du parc arboré sont également programmés.
- **Durée**: bail emphytéotique de 50 ans.

Toulouse 1

Déménagement dans une nouvelle maison

- **Programme**: création deux colocations (T9) pour 8 hommes et 8 femmes, un appartement (T4) pour la famille responsable et de grands espaces communs.
- **Travaux**: réhabilitation complète et rénovation énergétique d'une magnifique bâtisse sur les hauteurs de Rangueil, dans le but d'accueillir enfin une colocation de femmes.
- **Durée**: Acquisition.

Toulouse 2

Extension d'une maison existante

- **Programme**: création de 4 studios d'envol.
- **Travaux**: extension, au travers une surélévation en charpente bois, de la maison récemment ouverte, pour y rajouter 4 studios d'envol.
- **Durée**: Acquisition.

Lyon

Maison actuelle Rénovation énergétique

- **Travaux**: Audit énergétique en cours dans le but de réaliser des travaux d'amélioration du confort et de la performance énergétique du bâtiment d'ici fin 2027.

Sarriens

Maison actuelle Rénovation énergétique

- **Travaux**: Audit énergétique en cours dans le but de réaliser des travaux d'amélioration du confort et de la performance énergétique du bâtiment d'ici début 2027.

Le Mans

Nouvelle maison

- **Programme**: création d'une colocation (T9) pour 8 personnes, 2 studios d'envol, 1 appartements (T5) pour la famille responsable et des espaces communs.
- **Travaux**: rénovation légère de deux maisons existantes et aménagement d'un espace partagé au sein d'une dépendance.
- **Durée**: Acquisition.

La-Roche-sur-Yon

Nouvelle maison

- Une étude projet a été menée par l'équipe bénévole locale afin de vérifier que le projet social proposé réponde à un besoin réel du territoire et de s'assurer de l'existence d'un vivier suffisant de jeunes professionnels pour porter et pérenniser notre action. Finalisation de l'étude projet programmée pour le T1 2026.

Lille 2

Extension de la maison existante

- **Programme**: création supplémentaire de 2 colocations (T8 et T9) pour 7 hommes et 8 femmes, 5 studios d'envol, et des espaces communs en RDC.
- **Travaux**: le projet consiste en la construction neuve en ossature bois d'une extension à notre maison existante afin de permettre d'accueillir plus, d'ouvrir une colocation de femmes, de créer des studios d'envols, un grand espace commun partagé et d'agrandir des espaces extérieurs.
- **Durée**: mise à disposition gratuite sur une durée de 50 ans.

Strasbourg

Nouvelle maison

- Au regard des conclusions de l'étude projet, le Conseil d'Administration de Lazare a validé l'implantation de l'association à Strasbourg. Fin 2025, nous avons engagé une prospection immobilière active en s'appuyant sur l'équipe bénévole locale particulièrement engagée et dynamique. Plusieurs biens immobiliers ont été identifiés et des négociations foncières sont en cours.
- **Programme**: deux colocations (T9) pour 8 hommes et 8 femmes, un appartement (T4) pour la famille responsable et de grands espaces communs.
- **Durée**: Mise à disposition, minimum 20 ans.

Angers 2

Déménagement dans une nouvelle maison

- **Programme**: création de deux colocations (T9) pour 8 hommes et 8 femmes, 5 studios, 1 appartement (T5) pour la famille responsable et des espaces communs.
- **Travaux**: réhabilitation complète et la rénovation énergétique d'un bâtiment patrimonial, et réaménagement intérieur cohérent avec notre cahier des charges. Une sécurisation et un réaménagement des espaces extérieurs sont également programmés.
- **Durée**: Acquisition.

Bayonne-Anglet-

Biarritz

Nouvelle maison

- Une pré-étude projet a été menée par une équipe bénévole locale très dynamique. Elle a confirmé la pertinence d'engager une étude projet approfondie afin de vérifier que le projet social proposé réponde à un besoin réel du territoire et de s'assurer de l'existence d'un vivier suffisant de jeunes professionnels pour porter et pérenniser notre action. La finalisation de l'étude projet est programmée pour le T1 2026.



Pérennisation de l'implantation des maisons Lazare

En 2025, le pôle Développement s'est fixé une priorité claire: sécuriser durablement 100% des implantations Lazare, afin de pouvoir concentrer son énergie sur l'ouverture de nouveaux territoires.

À ce jour, le parc immobilier de l'association Lazare se répartit de la manière suivante:

- **4 acquisitions immobilières** (cessions avec « décote solidaire »): Toulouse, Rennes, Clermont et Le Mans
- **1 legs**: Sarriens
- **10 biens mis à disposition**: Marseille, Montpellier, Angers, Nancy, Lorient, Lille, Lyon, Nantes (2), Vaumoise et Bordeaux
- **2 biens en partenariat avec des bailleurs sociaux**: Bordeaux et Grenoble (sous LOI)

La durée moyenne de nos engagements contractuels (baux) est actuellement d'environ **22 ans** (ou **27 ans** une fois la maison d'Angers pérennisée - accord de principe trouvé et formalisé sous LOI). La date d'échéance moyenne de ces engagements se situe à l'**horizon 2044**.

Des acteurs institutionnels de confiance

Cette diversité des montages immobiliers va de pair avec l'innovation sociale portée par Lazare, grâce à la confiance et au soutien d'acteurs institutionnels:

- **Bailleurs publics**: Villes, Métropoles, Bailleurs sociaux
- **Bailleurs privés**: Bailleurs Institutionnels, Promoteurs, Foncières, Fondations, Associations, Entités Religieuses
- **Particuliers**

Une place grandissante du **mécénat de compétence** et en nature

Ces dernières années nous ont permis de structurer notre réseau de partenaires autour du mécénat de compétence et en nature.

Ces soutiens nous sont précieux car permettent à la fois de financer une partie de notre développement (jusqu'à plus de 8% de nos projets immobiliers), tout en utilisant des matériaux nobles et de qualité.

C'est une force pour Lazare de voir nos partenaires engagés dans la durée, avec des soutiens renouvelés tels que DENIS Industrie (fourniture de cuisine), SWEEEK (mobilier), Groupe ATLANTIC (pompes à chaleur et autres systèmes de chauffage/ventilation) mais également HELLIO et AKEA (audits énergétiques), BTP Consultants (diagnostics, bureau de contrôle), AIA MANAGEMENT (maitrise d'œuvre) ou MORGAN LEWIS (avocats et fiscalistes).

Ce réseau s'est également étoffé avec plusieurs entreprises ayant choisi de nous accompagner pour la première fois, et notamment EQUANS (travaux

électriques), SETEC ENERGIES (études photovoltaïques) ou SEVAIA (audit énergétiques).

Enfin, nous souhaitons **développer nos liens avec les tissus d'artisans et entreprises locaux**, dans le but de créer des relations dans la durée entre maisons Lazare et partenaires.

À Toulouse le CŒUR DES ENTREPRISES et son réseau d'entreprises se sont engagés à nos côtés et particulièrement GERS ÉQUIPEMENT (don d'équipement de cuisine) et PEYRE SA (fourniture de VMC).

“

Les colocations solidaires sont des modèles incroyables qui offrent non seulement un toit mais aussi du lien social, du partage, des sourires!

À la Fondation Equans, nous avons pour mission d'apporter des solutions énergétiques qui bénéficient au plus précaires. Je suis non seulement très heureuse de pouvoir accompagner Lazare, mais aussi particulièrement fière de nos collaborateurs qui ont pris du temps un week-end pour réaliser un raccordement électrique à Toulouse.

— Valentine Agid-Durudaud

*Déléguée Générale,
Fondation Equans*





Un ratio financier de référence

Afin de renforcer la lisibilité et le pilotage économique de nos projets, nous avons intégré à nos études de faisabilité un **ratio financier de référence** = **Montant investi dans l'immobilier (en €) / colcataire / an.**

Cet indicateur permet de juger de l'investissement associé à chaque opération mis en perspective avec la durée de projection dans le lieu et au regard du nombre de lits que le projet permettrait de proposer, et ainsi d'en faciliter la projection budgétaire.

LE DÉVELOPPEMENT LAZARE

En chiffres

Plus de
8 %

de fonds levés en mécénat de compétences ou en nature pour réaliser les chantiers.

142

bénévoles au service du développement à Lille, Toulouse, le Mans, Strasbourg, La-Roche-sur-Yon, Bayonne/Anglet/Biarritz, Grenoble et Angers.

75 mécénats de compétences ou en nature réalisés.

69

places en colocation ont été créées en 2025

(ou en passe de l'être), permettant ainsi de dépasser notre objectif d'ouverture de **119 places** fixé pour 2023-2025.

27
ans

= durée moyenne de nos engagements contractuels en termes d'immobilier (une fois l'accord sur la maison d'Angers contractualisé - actuellement sous LOI).

100 %

de nos chantiers de rénovation ont atteint la classe énergétique **DPE Classe B.**

EXPÉRIMENTATION

Bailleurs sociaux

Désireux d'accompagner l'implantation de logements sociaux innovants dans leurs métropoles, les acteurs sociaux du logement s'engagent aux côtés de Lazare, en étroite collaboration avec les services de l'état (DIAHL, DDETS et Cabinet interministériel chargé du Logement) et avec l'appui du dispositif France Expérimentation (permettant de lever des blocages juridiques entravant la réalisation de projets innovants, grâce à la mise en place de dérogation).

Lazare s'apprête ainsi à intégrer pour la 1^{ère} fois le parc immobilier social par l'intermédiaire de deux Organismes Public de l'Habitat (OPH) :

— Bordeaux (2^e maison) avec Aquitanis:

La nouvelle maison Lazare Bordeaux ouvrira été 2026, sur un site appartenant à Bordeaux Métropole et au Bailleur Social Aquitanis.

Aquitanis assure la maîtrise d'ouvrage de l'opération et Lazare lui louera en bloc l'ensemble immobilier: un agrément d'exploitation tripartite entre la DDETS (Préfecture de Gironde), Aquitanis et Lazare a été établi pour ce site sur une durée de 50 ans, son exploitation prenant la forme d'une Résidence Hôtelière à Vocation Sociale (RHVS).

— Grenoble avec Grenoble Habitat:

Le futur projet grenoblois est le fruit d'un partenariat tripartite innovant réunissant la ville de Grenoble, Grenoble Habitat, opérateur social de référence sur le territoire et l'association Lazare.

Dans le cadre de l'appel à manifestation d'intérêt « Gren' de Projet » lancé par la Ville de Grenoble pour la réhabilitation et l'animation de la Villa Clément, élément emblématique du patrimoine grenoblois, *Grenoble Habitat* a été désigné lauréat et a conclu un bail emphytéotique avec la collectivité. *Grenoble Habitat* assurera la maîtrise d'ouvrage de l'opération de réhabilitation et livrera le bâtiment à Lazare, qui contribuera au financement d'une partie des travaux. Une convention d'occupation de longue durée, sous la forme d'un bail emphytéotique de 50 ans, sera conclue entre *Grenoble Habitat* et l'association Lazare, garantissant l'inscription durable du projet sur le territoire.

Lazare, une start-up sociale

Association de Loi 1901, Lazare est une véritable start-up sociale, reconnue d'intérêt général, au service des plus démunis.

Lauréate du prix *La France S'engage*, elle bénéficie de plusieurs agréments :

À ce jour, le parc immobilier de l'association Lazare se répartit de la manière suivante :



— Agrément ESUS (Entreprise Solidaire d'Utilité Sociale);



— Agrément ISFT (Ingénierie Sociale, financière et technique);



— Agrément ILGLS (Intermédiation Locative et Gestion Locative Sociale);



— Service Civique qui lui permet d'accueillir dans ce cadre 3 volontaires depuis 2018.



ÉTUDE

Exploiter la réserve foncière

Nous travaillons depuis 2025 à l'identification et la mobilisation de réserve foncière appartenant à des partenaires institutionnels, promoteurs ou encore bailleurs sociaux.

La mise à disposition de tels biens sur le court terme (3 à 5 ans) constitue un levier stratégique pour :

- **Amorcer notre présence** dans de nouvelles villes et y initier la dynamique associative ;
- **Déployer des projets expérimentaux** au sein des territoires où Lazare est déjà implantée (ex : Projet ORANGE - Rennes).



Avec Lazare, nous partageons une conviction simple : ce sont les liens, vécus au quotidien, qui transforment durablement les parcours. En faisant cohabiter des personnes qui ne se seraient jamais rencontrées, l'association fait tomber les barrières et recrée de la confiance. Elle permet à chacun de trouver sa place et de se projeter

à nouveau. Cette approche, très concrète, incarne pleinement la nouvelle mission philanthropique du Fonds L'Occitane en Provence : retisser des relations durables pour favoriser un mieux vivre-ensemble plus juste, au cœur des territoires.



— **Fatima Ahamada**
Directrice du Mécénat,
Fonds L'Occitane en Provence



INNOVATION

Création d'un véhicule juridique pour favoriser de nouvelles acquisitions

2025 nous a vu engager une réflexion stratégique sur la création d'une structure juridique *ad hoc* pour l'acquisition des futurs biens de l'association.

Ce nouveau levier de portage immobilier viserait à sécuriser et diversifier notre déploiement. Accompagnés par des conseils spécialisés, nous sommes en cours de définir un cadre juridique et financier robuste, adapté tant aux besoins de Lazare qu'à l'engagement de nos mécènes philanthropes, désireux de soutenir Lazare sous d'autres formes que le mécénat.

Lazare à **l'international**

Le déploiement de Lazare à l'international franchit un nouveau cap.

Forts de processus d'essaimage désormais matures, nous abordons le prochain mandat avec une double priorité :

- **Pérenniser l'existant** en professionnalisant l'accompagnement des pays déjà ouverts ;
- **Poursuivre l'aventure et continuer à rayonner** au rythme d'une ouverture nationale par an.



Lazare en chiffres

120+
personnes ont
résidé dans nos
maisons en 2025

60+
bénévoles
mobilisés au service
du **développement**
de Lazare au niveau
international



Recrutement:

2 DG / DGA recrutés

2 DG en cours de recrutement



5 colocations
de **femmes**



5 colocations
d'**hommes**



19 studios
d'envol



8 appartements
familiales



4 maisons
en cours
d'ouverture



6 projets
activement
à l'étude

Nos maisons à **l'international**

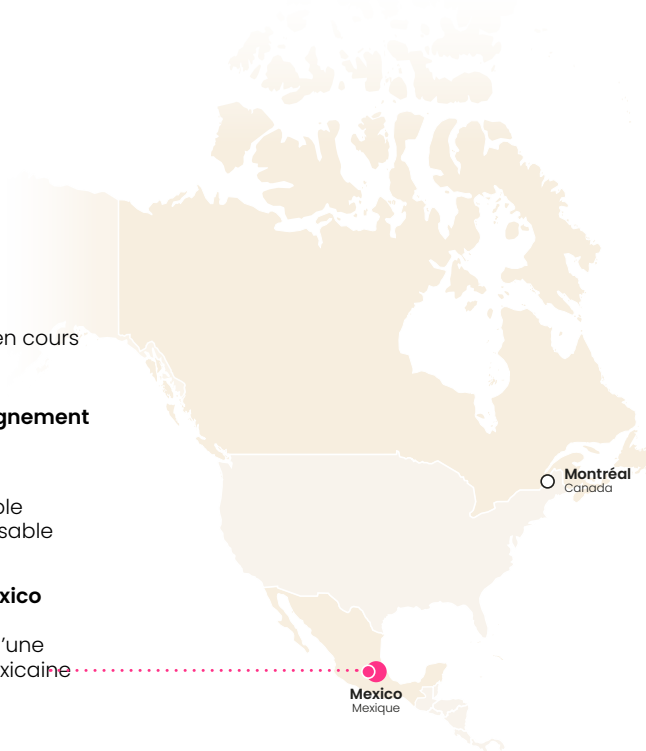


Intervention de Macron

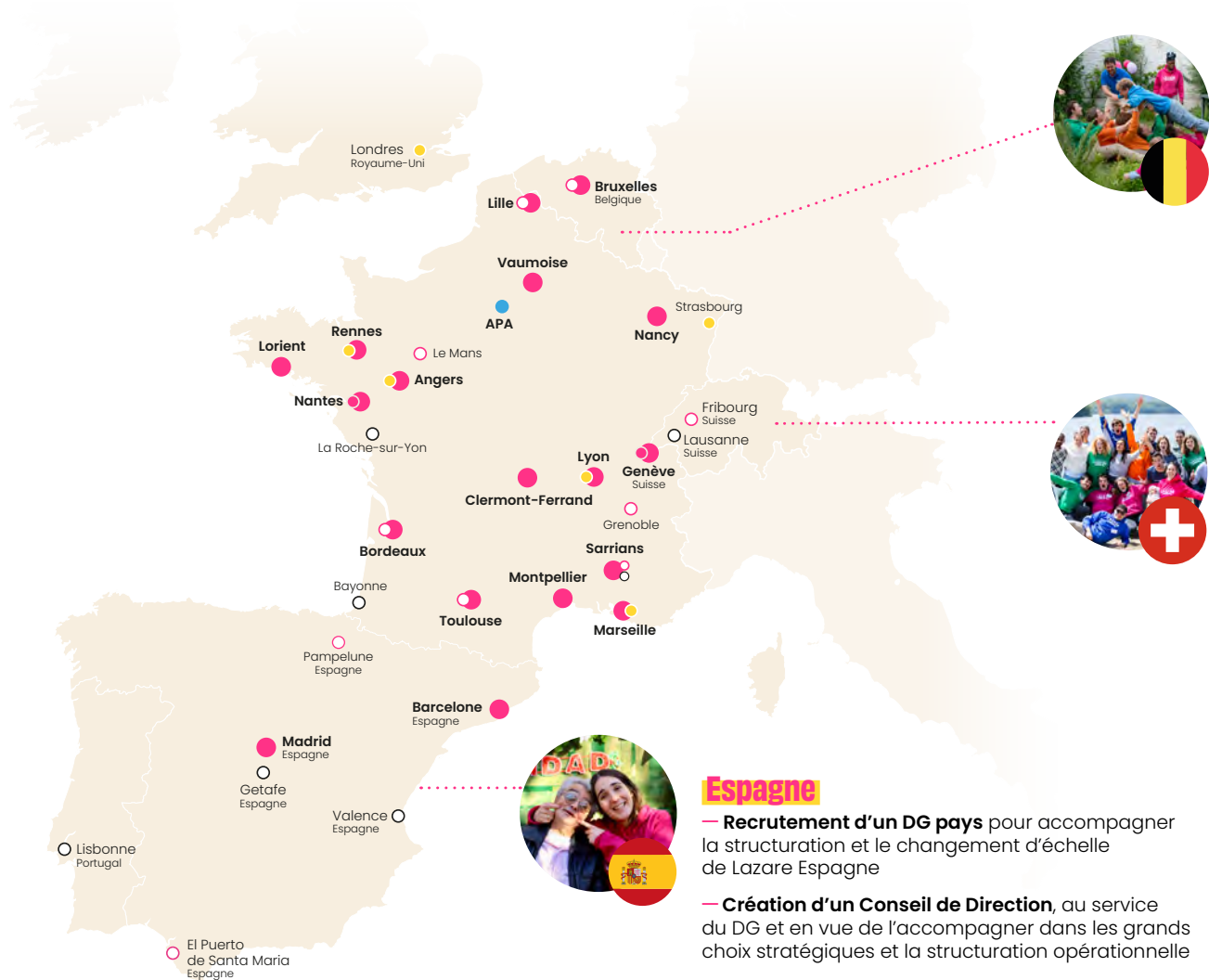
Mexique

- Recrutement d'un DG pays en cours
- Consolidation du CA
- Structuration de l'accompagnement social avec le recrutement d'un travailleur social
- Recrutement d'un responsable communication et d'un responsable mécénat
- Déploiement de Lazare à Mexico avec une nouvelle colocation de femmes et le recrutement d'une famille responsable franco-mexicaine

www.fundacionlazaro.mx



- Ouvert
- En cours d'ouverture
- Prospection immobilière
- À l'étude
- Association sœur à Paris



Belgique

- **Recrutement d'une Directrice Développement et Mécénat pour consolider la direction pays** et accompagner la structuration et le changement d'échelle de Lazare Belgique
- **Structuration du CA** intégrant désormais des anciens colocataires
- **Ouverture d'une maison** de 16 studios d'envol à Bruxelles
- Projet à l'étude à Liège

www.lazarebelgique.eu



Suisse

- **Recrutement d'un DG pays**: engagé
- **Structuration de l'accompagnement social** avec le recrutement en cours d'un travailleur social
- **Ouverture d'une maison en cours** à Fribourg
- Projet à l'étude à Lausanne

www.lazaresuisse.ch



Espagne

- **Recrutement d'un DG pays** pour accompagner la structuration et le changement d'échelle de Lazare Espagne
- **Création d'un Conseil de Direction**, au service du DG et en vue de l'accompagner dans les grands choix stratégiques et la structuration opérationnelle

- **Nouveau projet à Madrid** en vue de passer un cap en termes de capacité d'accueil
- **Sécurisation de biens immobiliers** en vue d'ouvrir à Pampelune et El Puerto

www.fundacionlazaro.es

“

Le Cœur des Entreprises a soutenu avec enthousiasme le projet de la nouvelle maison Lazare à Toulouse, dans la continuité de son engagement initié en 2024. Notre contribution s'est traduite par un appui financier à la création de quatre studios d'envol. Au-delà, LCDE a facilité le lien avec les entreprises du collectif, dont trois ont répondu à des besoins concrets: cartons, gaines de ventilation, vaisselle... Nous souhaitons aller plus loin encore avec cette belle association en mobilisant des collaborateurs et personnes accueillies autour de missions communes.



— **Olivia Guiraud Chaumeil**

Déléguée Générale
- Le cœur des Entreprises





Déployer une communication transformante

Changer le regard de la société sur la grande précarité, c'est l'ambition que nous nous sommes donnée.

Par une communication décalée, incarnée et non culpabilisante, nous souhaitons remettre, à notre petite échelle, le lien au cœur des relations humaines et susciter des rencontres entre des mondes qui ne se parlent pas !

Montpellier

Rayonner sur le terrain

2025 a été marquée par l'arrivée du Vendée Globe. Nous avons voulu capitaliser sur ce boost de visibilité immense en allant sur le terrain à la rencontre de nos amis et de ceux qui ont découvert Lazare sur le bateau.



4 inaugurations pour rassembler

Quatre grandes soirées d'inauguration ont rythmé l'année, à Montpellier, Nancy, Lorient et Clermont.

Elles ont permis de faire découvrir Lazare à de nouveaux amis, partenaires et voisins, mais surtout de rassembler les colocs autour de leur maison.

près de
500 personnes accueillies
au total dans nos maisons
au cours de ces soirées!

Nancy



Clermont



Lorient



La tournée de Tanguy : Lazare sur grand écran

Tanguy avait promis aux colocs de venir leur dire merci dans toutes leurs maisons. Alors on en a profité pour organiser une grande tournée cinéma autour du film "À force d'y croire" de Coline Béal.



Au-delà des chiffres, la tournée a surtout permis de créer des rencontres concrètes : des jeunes qui postulent, des partenaires qui découvrent l'association, et des colocs fiers de raconter sur scène la vie dans nos maisons !

La tournée continue en 2026 et devient un vrai outil pour raconter Lazare autrement.

Résultat :

15 salles de cinéma pleines à craquer

→ Certaines de plus de 500 places !

5 500 billets vendus

On a rempli les plus grandes salles de cinéma de France !

300 000 € de dons levés lors de ces soirées

Lazare dans le **métro parisien et les grandes gares en France!**

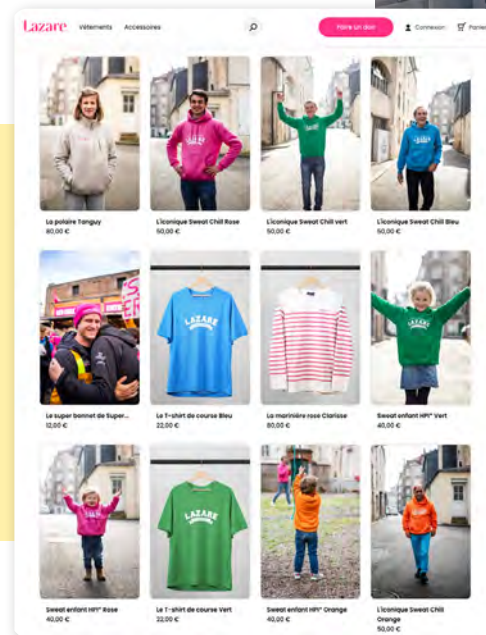
+1M

de franciliens sont passés devant **notre campagne** dans le métro offerte par MediaTransport!



On a lancé notre boutique en ligne!

Partout en Europe on peut maintenant devenir un ambassadeur de Lazare en commandant en ligne nos iconiques sweats!



Une **communauté** qui continue de **grandir**

Des vidéos qui ont de l'impact !

En 2025, on a mis le projecteur sur nos colocs dans nos vidéos !
Ce sont eux les premiers ambassadeurs pour parler de la vie à Lazare.
Toujours de manière décalée, en faisant le pari de montrer la joie pour
transformer le regard de notre communauté sur le monde de la rue.

— Une pub pour remplir la maison de Lille !



=
Deux maisons pleines
à la fin de l'année !

— Une vidéo de natation synchronisée
pour attirer des services civiques à Sarriens.



+5k
sur **Instagram**

Après LinkedIn, on est passé
de 6 500 à 11 500 abonnés
sur Instagram en 2025 !
On continue de toucher nos
futurs colocs là où ils sont !

On continue d'intéresser les médias en ligne

Des reportages sur Brut
et Lou, suivis par des millions
de jeunes sur Instagram
et TikTok.

Brut.

Lou

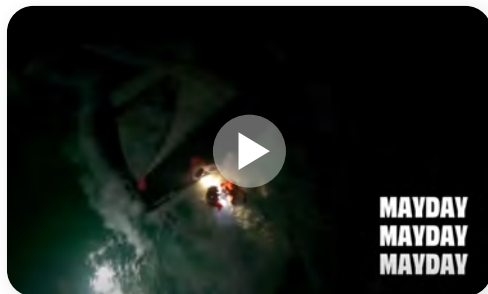


Le bateau de la rencontre

Une nouvelle aventure à la voile autour du bateau de la rencontre. Lazare investit toujours 0€ dans ce bateau. Merci aux partenaires qui continuent de nous suivre dans l'aventure !

Le chavirage du bateau Lazare a été un moment difficile pour Tanguy, Erwan et pour toute la famille Lazare.

Mais parce qu'on trouve toujours du positif dans les épreuves à Lazare: la vidéo du chavirage est devenue la plus vue de notre histoire avec



+ de **2M**
de vues toutes
plateformes
confondues!

La reconstruction fédère tous les colocs et nos amis autour de ce nouveau projet voile !

Les histoires de nos colocs toujours au cœur de notre communication

Et cette année, plusieurs témoignages ont particulièrement touché nos followers :



— **Stanislas, famille respo à Sarrians**, raconte comment il a quitté 35 années de vie à Versailles pour s'installer dans la maison de vacances de Lazare.



— **Guillaume, coloc à Angers**, raconte sa rencontre avec Georges, qui vivait en bas de chez lui avant d'être en coloc, et comment ils ont fini par travailler ensemble !



— **Bruno, coloc à Bordeaux**, nous partage sa grande nouvelle d'avoir retrouvé un appartement après de longues galères administratives. Un moment plein d'émotions lors d'un banquet d'au revoir qu'il a lui-même organisé !



Rapport financier

Les recettes

Les recettes de l'exercice 2025 s'établissent à 8 294 k€ contre 7 753 k€ 2024 (+7%), hors utilisation des fonds dédiés.

Cette hausse se traduit majoritairement par l'augmentation des dons (+6%) et par les revenus liés aux maisons (+17%).

385 personnes sont passées par nos maisons en 2025 et l'activité a représenté 63 735 nuitées dont 31 164 évitées à la rue (+9%).

La légère augmentation des dons suit les besoins importants en financement immobiliers liés aux ouvertures des maisons de Clermont-Ferrand, Nancy, Lorient et Montpellier, d'agrandissement (Bordeaux 2, Lille, Toulouse) ainsi que les dépenses d'exploitation liées aux programmes d'accompagnement social et de lutte contre les addictions.

Les dépenses

Les dépenses de fonctionnement (hors fonds dédiés, dotations aux amortissements et éléments exceptionnels) 2025 s'élève à **2 450 k€** contre 2 171 k€ en 2024 (+13%). Les principales augmentations concernent les charges de personnel +118 k€ pour +2.9etp salarié; les déplacements et séjours +84 k€ avec notamment un voyage exceptionnel à Rome; les charges locatives et locations +34 k€ et les assurances +20 k€.

L'analyse présentée ci-dessus ne prend pas en compte le coût du « projet voile » qui s'élève à 1 188 k€ en 2025 contre 1 031 k€ en 2024. Ce projet est uniquement financé par des entreprises mécènes qui offrent leur visibilité à LAZARE et non par des ressources propres de l'association.

Résultat de l'exercice

Le résultat 2025 s'élève à **+644 k€** et est affecté en report à nouveau.

Les investissements de l'exercice se sont établis à 3 655 k€ contre 3 163 k€ en 2024.

La trésorerie nette augmente et permettra d'avancer les fonds des futurs projets.

785 k€

d'indemnités
d'occupation

7 263 k€

de dons
perçus

+17,5 %

de produits
générés par
nos maisons

33 493

heures
de travail

10 590 k€

budget global
de 2025



Indicateurs **d'activités**

Indicateurs	2020	2021	2022	2023	2024	2025
Budget total	2 846 k€	3 909 k€	5 382 k€	6 254 k€	10 654 k€	10 590 k€
Produits des maisons	411 k€	447 k€	634 k€	654 k€	667 k€	785 k€
Nombre de maisons	8	12	13	12	15	15
Nombres de bénéficiaires/an	215	255	294	305	352	385
ETP	9,1	10,26	13,15	14,47	15,54	18,40*
Montant dons privés reçus	2 338 k€	2 184 k€	4 176 k€	4 700 k€	6 828 k€	7 263 k€
Montant subventions publiques reçues	56 k€	42 k€	32 k€	12 k€	6 k€	16 k€
Nombre de nuitées total	38 751	42 460	45 745	50 872	59 873**	63 735**

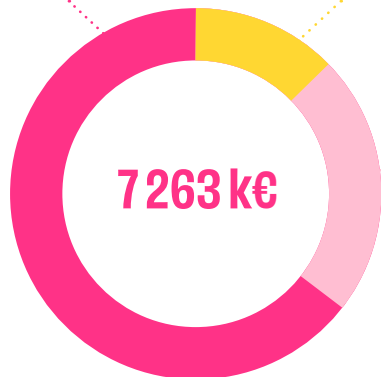
* dont 0,30 en Stage et 1,50 en service civique

** dont 31 164 nuits évitées à la rue

LES DONS

en chiffres

Fondations
4567 k€
63%

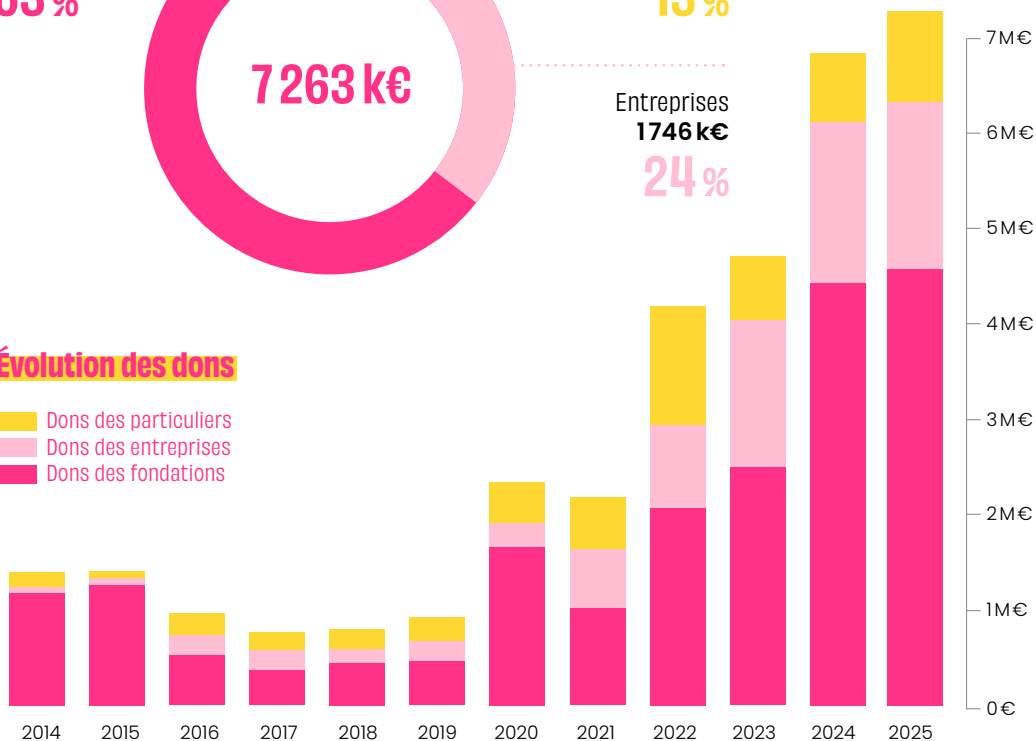


Particuliers
950 k€
13%

Entreprises
1746 k€
24%

Évolution des dons

■ Dons des particuliers
■ Dons des entreprises
■ Dons des fondations



7263 k€

Merci encore pour votre générosité !

Les dons 2025 s'élèvent à 7262695€ dans la logique de développement de nouvelles maisons Lazare.

Certification

Les comptes annuels arrêtés au 31 décembre 2025 sont certifiés par ACTHEOS Genuyt & Associés, commissaire aux comptes. Ils ont été établis selon les principes et méthodes comptables admis en France, en conformité avec le plan comptable appliqué aux associations et aux fondations.

Projet voile Rendre visibles les invisibles de la rue

Comment le projet voile a-t-il été financé ?

C'est l'équipe de Tanguy qui a levé ses propres fonds pour financer l'intégralité de son projet Vendée Globe, que Lazare a supporté uniquement par sa communication et ses colocs ! **Plus de 95% des mécènes de ce projet voile ne soutenaient pas Lazare avant !**

Mais la plupart des mécènes du projet de Tanguy accompagnent désormais Lazare dans ses nouveaux projets de maisons !

#RendreVisiblesLesInvisibles



Bilan **actif**

Du 01/01/2025 au 31/12/2025

Au 31/12/2024

Actif immobilisé

Immobilisations incorporelles

	Brut	Amort. Prov.	Net	Net
Frais d'établissement				
Frais de recherche et de développement				
Donations temporaires d'usufruit	1576 200	499 016	1 077 184	1 131 454
Concessions, brevets et droits similaires	140 697	99 977	40 720	43 898
Autres immobilisations incorporelles				
Immobilisations incorporelles en cours				
Avances et acomptes sur immobilisations incorporelles				

Immobilisations corporelles

Terrains	663 198		663 198	485 498
Constructions	2 159 200	160 038	1 999 162	1 143 381
Installations techniques, matériel et outillages industriels				
Autres immobilisations corporelles	13 172 595	4 012 500	9 160 095	8 474 028
Immobilisations corporelles en cours	1 279 491		1 279 491	1 275 371
Avances et acomptes sur immobilisations corporelles	780 605		780 605	280 000

Biens reçus par legs ou donations destinés à être cédés

Immobilisations financières

Participations et créances rattachées				
Autres titres immobilisés	50 015		50 015	50 015
Prêts				
Autres immobilisations financières	802 000		802 000	252 000

TOTAL I 20 624 001 4 771 531 15 852 470 13 135 644

Comptes de liaison

II

Actif circulant

Stocks et encours	93 595		93 595	78 978
-------------------	--------	--	--------	--------

Créances

Créances clients, usagers et comptes rattachés	26 913		26 913	13 284
Créances reçues par legs ou donations				
Autres	1 669 546		1 669 546	4 056 077
Valeurs mobilières de placement	5 531 725		5 531 725	1 031 725
Instruments de trésorerie				
Disponibilités	1 342 320		1 342 320	3 869 086
Charges constatées d'avance	18 567		18 567	24 839

TOTAL III 8 682 666 8 682 666 9 073 989

Frais d'émission des emprunts

IV

Primes de remboursement des obligations

V

Écarts de conversion actif

VI

TOTAL GÉNÉRAL (I+II+III+IV+V+VI) 29 306 667 4 771 531 24 535 136 22 209 633

Bilan **passif**

31/12/2025

31/12/2024

Fonds propres

Fonds propres sans droit de reprise

Fonds propres statutaires		
Fonds propres complémentaires		

Fonds propres avec droit de reprise

Fonds propres statutaires		
Fonds propres complémentaires		

Écarts de réévaluation

Réserves

Réserves statutaires ou contractuelles		
Réserves pour projet de l'entité		
Autres réserves		
Report à nouveau	4 156 936	4 723 456
Excédent ou déficit de l'exercice	643 964	-566 520
Situation nette	4 800 900	4 156 936

Fonds propres consommables

Subventions d'investissement	117 534	76 163
------------------------------	---------	--------

Provisions règlementées

TOTAL I 4 918 434 4 233 072

Comptes de liaison

II

Fonds reportés et dédiés

Fonds reportés liés aux legs ou donations	1 077 184	1 131 454
Fonds dédiés	14 408 461	11 304 225

TOTAL III 15 485 645 12 435 679

Provisions

Provisions pour risques		
Provisions pour charges		

TOTAL IV

Emprunts et dettes

Emprunts obligatoires et assimilés		
Emprunts et dettes auprès des établissements de crédit	2 196 605	1 404 358
Emprunts et dettes financières diverses		
Dettes fournisseurs et comptes rattachés	636 581	342 907
Dettes des legs ou donations		
Dettes fiscales et sociales	139 912	152 720
Dettes sur immobilisations et comptes rattachés		2 469
Autres dettes	22 978	21 230
Instruments de trésorerie		
Produits constatés d'avance	1 134 982	3 617 198

TOTAL V 4 131 058 5 540 883

Écarts de conversion passif

VI

TOTAL GÉNÉRAL (I+II+III+IV+V+VI) 24 535 136 22 209 633

Compte de résultat

31/12/2025 31/12/2024

Produits d'exploitation

Cotisations	155	15
Ventes de biens et services		
Ventes de biens	67 688	67 186
- dont ventes de dons en nature	3 405	
Ventes de prestations de services	784 678	666 995
- dont parrainages		
Produits de tiers financiers		
Concours publics et subventions d'exploitation	15 855	6 020
Versements des fondateurs ou consommations de la dotation consommable		
Ressources liées à la générosité du public		
Dons manuels	949 686	717 588
Mécénats	1745 552	1691 744
Legs, donations et assurances-vie		
Contributions financières	4 567 457	4 418 674
Reprises sur amortissements, dépréciations, provisions et transferts de charges		31 902
Utilisations de fonds dédiés	2 940 339	2 335 064
Autres produits	57 085	48 641
TOTAL I	11 128 496	9 983 829

Charges d'exploitation

Achats de marchandises	45 762	122 318
Variation de stocks	-14 617	-74 051
Autres achats et charges externes	2 419 964	2 049 531
Aides financières		
Impôts, taxes et versements assimilés	111 815	77 598
Salaires et traitements	774 440	684 399
Charges sociales	328 178	250 840
Dotations aux amortissements et dépréciations	852 312	643 792
Dotations aux provisions		
Reports en fonds dédiés	6 044 575	5 791 493
Autres charges	4 295	11 032
TOTAL II	10 566 724	9 610 576
RÉSULTAT D'EXPLOITATION (I-II)	561 771	373 253

Produits financiers

Produits financiers de participation	1 772	
Produits des autres valeurs mobilières et créances de l'actif immobilisé	1 550	1 550
Autres intérêts et produits assimilés	102 559	97 382
Reprises sur provisions, dépréciations et transferts de charges		
Différences positives de change		
Produits nets sur cessions de valeurs mobilières de placement		
TOTAL III	105 881	98 932

Compte de résultat suite

31/12/2025 31/12/2024

Charges financières

Dotations financières aux amortissements, dépréciations et provisions		
Intérêts et charges assimilés	20 420	18 853
Différences négatives de change		
Charges nettes sur cessions de valeurs mobilières de placement		
TOTAL IV	20 420	18 853
RÉSULTAT FINANCIER (III-IV)	85 461	56 071
RÉSULTAT COURANT AVANT IMPÔTS (I-III-IV)	647 233	453 332

Produits exceptionnels

Sur opérations de gestion		
Sur opérations en capital		4 794
Reprises sur provisions, dépréciations et transferts de charges		
TOTAL V		4 794

Charges exceptionnelles

Sur opération de gestion		1017 559
Sur opérations en capital		596
Dotations aux amortissements, dépréciations et provisions		
TOTAL VI		1 018 155
RÉSULTAT EXCEPTIONNEL (V-VI)		-1 013 360
Participation des salariés aux résultats	VII	
Impôts sur les bénéfices	VIII	3 269
TOTAL DES PRODUITS (I+III+V)	11 234 377	10 087 555
TOTAL DES CHARGES (II+IV+VI+VII+VIII)	10 590 413	10 654 075
EXCÉDENT OU DÉFICIT	643 964	-566 520

Contributions volontaires en nature

Dons en nature	154 794	146 416
Prestations en nature	24 896	53 974
Bénévolat		
TOTAL	179 691	200 390

Charges de contributions volontaires en nature

Secours en nature		
Mise à disposition gratuite de biens	154 794	146 416
Prestations en nature	24 896	53 974
Personnel bénévole		
TOTAL	179 691	200 390

Gouvernance

Reconnue d'intérêt général, Lazare est dirigée au niveau national par un Conseil d'administration qui porte les grandes orientations stratégiques de l'association à l'échelle nationale. Une équipe salariée dirigée par le délégué général traduit de manière opérationnelle ces orientations.

Christian Delouche, un ami de Lazare qui a vécu à la rue, siège au Conseil d'administration de l'association en tant que vice-président afin de porter la parole des personnes qui ont connu la rue et de rappeler à Lazare sa raison d'être et le sens de sa mission. La Gouvernance de Lazare est participative et encourage la subsidiarité. Ce mode de fonctionnement assure un juste équilibre dans

la Gouvernance et une gestion réaliste de l'association.

Le **Conseil d'administration** et l'**équipe salariée** agissent avec le terrain. C'est pour cela également qu'à l'échelle locale, des **Conseils de Pôle** sont institués. Ils sont constitués des responsables de maison et des responsables d'appartement qui assurent la mise en oeuvre de la charte Lazare, veillent au bon fonctionnement de la maison et prennent les décisions locales. Ces Conseils de Pôle peuvent s'appuyer sur les **Conseils des Sages**: 4 à 7 personnes choisies pour leurs compétences qui agissent localement dans le domaine social, médical ou entrepreneurial qui ont pour mission d'aider le Conseil de pôle à relire ses pratiques et à conseiller les questions particulières.



— Gilles Huttepain
Président
Ex-Directeur Général LDC



— Christian Delouche
Vice-Président
Ami de Lazare



— Guillaume Anselin
Administrateur
Fondateur et Président de Flying Cars



— Frédéric de Courtois
Administrateur
Administrateur de sociétés



— Krystyna Dwernicka
Administratrice
Décoratrice d'intérieur



— Elsa Joly-Malhomme
Administratrice
Commissaire Priseur



— Jean-Baptiste Levesque
Secrétaire
Ancien responsable de maison de Toulouse, Fondateur de Kardinal T



— Frédéric Rivière de Precourt
Administrateur
Directeur de la Fondation de la Providence



— Pierre Antoine Auger
Trésorier
Expert-comptable & commissaire aux comptes



— Véronique Fayet
Administratrice
Ex-Présidente du Secours Catholique France

Équipe **opérationnelle**

Direction



— **Timothée Barre**
COLOC SUCCESS MANAGER
Délégué Général
• timothee@lazare.eu

Pôle Mécénat



— **Aude Bertout**
SOBRIETE GLOBAL DIRECTOR
Responsable Mécénat
• aude@lazare.eu

Pôle Communication



— **Dorothee Drevon-Barth**
CHIEF GOOD VIBES OFFICER
Responsable Communication
• dorothee@lazare.eu



— **Grégoire Richard**
COLOC PROPAGANDE MANAGER
Responsable Communication adjoint
• gregoire@lazare.eu



— **Pauline Laborie**
QUEEN OF YOUNG TALENT COMMUNICATION
Chargée de communication
• pauline@lazare.eu

Pôle Vie Sociale et Accompagnement des maisons



— **Victor Brunier**
GALERES GLOBAL DIRECTOR
Responsable de suivi
• victor@lazare.eu



— **Caroline de Pognadoresse**
PETANQUE GALERES MANAGER
Responsable d'accompagnement des maisons - Région Sud-Est
• caroline@lazare.eu



— **Sébastien Degroote**
COPAINS TOGETHER DESIGNER
Responsable d'accompagnement des maisons - Région Nord et Est
• sebastien@lazare.eu

Pôle Administratif et Financier



— **Nicolas Bourasseau**
HEAD OF PORTE MONNAIES
Responsable Administratif et Financier
• nicolas@lazare.eu



— **Astrid Talvande**
HEAD OF COUTEAUX SUISSES
Assistante de Gestion
• astrid@lazare.eu



— **Laure de Solère**
CHOCOLATINE GALERES MANAGER
Responsable d'accompagnement des maisons - Région Sud-Ouest
• laure@lazare.eu



— **Marie-Solenne Châtelet**
BINIOU GALERES MANAGER
Responsable d'accompagnement des maisons - Région Nord-Ouest
• marie-solenne@lazare.eu



— **Aurélie Duché**
BOBO COORDINATOR
Coordinatrice de l'accompagnement du médico-social
• aurelie@lazare.eu



— **Aude Lesur**
CHILL ZONE COORDINATOR
Coordinatrice des activités de la Bastide Sarrians
• aude.lesur@lazare.eu

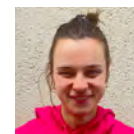


— **Lena Ksas**
HEAD OF COUTEAUX SUISSES
Assistante de Gestion
• lena@lazare.eu

Pôle Développement



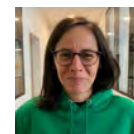
— **Gratiem Regnault**
COLIVING SCALE-UP HUNTER
Délégué au Développement France et International
• gratiem@lazare.eu



— **Charlotte Lion**
HEAD OF PLACOPLATRE
Responsable des Opérations Immobilières France
• charlotte@lazare.eu



— **Paul Garnier**
CO LIVING SCALE UP HUNTER
Responsable Développement Immobilier France
• paul@lazare.eu



— **Maëliss Hallopeau**
GLOBAL RELATIONS OVERLORD
Formatrice accompagnement / Lazare International
• maeliss@lazare.eu



— **Charlotte Libaudière**
HEAD OF COUTEAUX SUISSES
Assistante de Gestion
• charlotte.libaudiere@lazare.eu

Partenaires

Nous tenons à saluer et à remercier ici les entreprises, fondations et les fonds de dotation pour leur temps, leur engagement, leur soutien, leur présence dans nos maisons et leur fidélité qui sont précieux. MERCI!

Merci également à toutes les associations, écoles et communautés qui nous ont apporté leur soutien cette année et qui ont été des «cultivateurs» de rencontres!



Danielle a connu la grande précarité.

Avec le soutien de ses colocs, elle a pu enfin atteindre le sommet du puy de Dôme qui lui paraissant insurmontable.

Ce sont ces petites victoires qui rythment le quotidien de nos maisons et permettent à nos colocs de faire face ensemble aux difficultés rencontrées.

Et lorsque la "réussite" n'est pas là, de rester fidèle à ses colocs...

Lazare



3, rue du Refuge - 44 000 Nantes

contact@lazare.eu

www.lazare.eu

Design par Redfox - www.redfox.fr

Photographies : © Angélique Provost, © Elliot Aubin, © Louise Vittori,

© Christophe Huchet, © Prudence Cuypers, © Hélène Ramé

